



Esta Guía de Especies Marinas de Interés Pesquero en Andalucía ha sido elaborada como ayuda a la identificación de aquellas que son más frecuentes y abundantes en nuestra actividad de la pesca y venta en lonjas andaluzas. Todos aquellos a quienes nos interesa este área, hemos manejado diversas guías o manuales a las que estoy convencido que le hemos sacado provecho. Con ánimo de aportar desde el sector pesquero a los buenos trabajos previos elaborados por investigadores, instituciones científicas y administraciones como la Junta de Andalucía y el Ministerio de Agricultura, Pesca y Alimentación, desde la Federación Andaluza de Asociaciones Pesqueras (FAAPE) presentamos esta guía que pretende ser práctica, adecuada a la realidad actual, y concisa. En esta guía, además de las fichas de cada especie que describimos y que son de alto valor comercial para la flota andaluza, hemos incluido una categoría de especies invasoras que a día de hoy están en las aguas andaluzas y en mayor o menor medida suponen una interacción con la actividad pesquera.

Las especies seleccionadas pertenecen a los dos caladeros que tenemos en la Comunidad Autónoma de Andalucía, el Caladero del Golfo de Cádiz (área de pesca FAO 27.9.a), y el Caladero del Mediterráneo Andaluz (áreas de pesca FAO 37.1.1.1 y 37.1.1.2).

En total se han elegido **35 especies** ordenadas en los grupos: **Peces (22)**, **Crustáceos (6)** y **Moluscos (7)**. Además, se finaliza con 3 fichas de **Especies Invasoras**.

Desde el sector pesquero andaluz animamos a toda la sociedad a que participen positivamente en modificar los patrones de alimentación de los más jóvenes, recuperando una alimentación más natural basada en nuestros productos frescos locales, como el pescado de lonja, y dejando atrás hábitos de consumo donde la materia prima ha perdido gran parte de sus valiosos nutrientes y que no aportan mucho a la economía de las comunidades de cercanía. Asimismo, queremos transmitir que nuestros pescadores participan activamente en la conservación de nuestros caladeros gracias a iniciativas como la recogida de basuras marinas y devolución a la cadena de reciclaje, proyectos de mejora de selectividad en la pesca, educación ambiental... en definitiva, desde hace más de una década que pusimos rumbo hacia una pesca sostenible en nuestros barcos. No escatimamos esfuerzos en la mejora de nuestro mar, el cual nos brinda los maravillosos pescados y mariscos que constituyen el fruto de nuestro trabajo.

Debemos preservar la pesca andaluza entre todos, no solo porque es la fuente de uno de los alimentos más saludables del mundo y que estimula el turismo gastronómico, sino también porque es la fuente de trabajo de miles de familias andaluzas, y la piedra angular de un patrimonio cultural muy valioso.

**Jose M<sup>a</sup> Gallart García**  
Presidente de FAAPE



# ALACHA

*Sardinella aurita*  
(Valenciennes, 1847)  
Código FAO: SAA

peces



## Características Morfológicas:

Mancha negra en la parte superior del opérculo.  
Línea amarilla dorada a lo largo de los flancos.  
Opérculo branquial con 1 estría vertical y borde posterior con pequeña estrangulación.

## Denominaciones Locales:

Lacha, Juanes, Machillo.

## Talla máxima y común:

Hasta 30 cm de longitud.

## Tallas mínimas reglamentarias:

Ninguna.

**Arte de Pesca:** De cerco.



# ALGARÍN

*Scomberesox saurus saurus*

(Walbaum, 1792)

Código FAO: SAU

peces



## Características Morfológicas:

Cuerpo alargado, comprimido lateralmente.  
Mandíbulas alargadas y finas, en forma de pico.  
Aletas dorsal y anal seguidas de 5 a 7 pínulas.  
Color azul oscuro por el dorso, flancos plateados.

## Denominaciones Locales:

Aguja, Agujón.

## Talla máxima y común:

Puede llegar a medir 45 cm de longitud, aunque no suele sobrepasar los 25 cm.

**Arte de Pesca:** De cerco.



# BOQUERÓN

*Engraulis encrasicolus*

(Linnaeus, 1758)

Código FAO: ANE

peces



## Características Morfológicas:

Mandíbula superior prominente.

Abertura bucal sobrepasando el borde posterior del ojo

La aleta dorsal (mitad del cuerpo) tras la aleta pélvica.

La aleta anal presenta 20-26 radios blandos.

## Denominaciones Locales:

Anchoa.

## Talla máxima y común:

Pueden llegar a medir hasta 22 cm de longitud.

## Tallas mínimas reglamentarias:

- Biológica: Atlántico 12 cm (10 cm solo en el Golfo de Cádiz), Mediterráneo 9 cm.

- Comercial: Atlántico y Mediterráneo 8 g/Ud o 125 Ud/kg.

**Arte de Pesca:** De cerco.



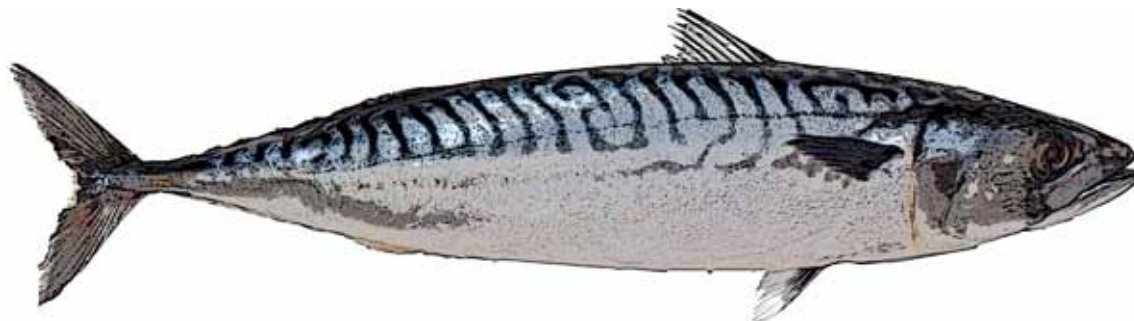
# CABALLA

*Scomber scombrus*

(Linnaeus, 1758)

Código FAO: MAC

peces



## Características Morfológicas:

Ojos pequeños.

Dorso verde-azulado con bandas sinuosas oscuras, transversales al eje longitudinal del cuerpo.

Flancos y vientre plateados sin manchas negras.

## Denominaciones Locales:

Tonino, Caballa del norte.

## Tallas mínimas reglamentarias:

- Biológica: Atlántico 20 cm, Mediterráneo 18 cm.
- Comercial: Atlántico 100 g/Ud o 250 Ud/25kg, Mediterráneo 80 g/Ud o 325 Ud/25kg

**Arte de Pesca:** De cerco.



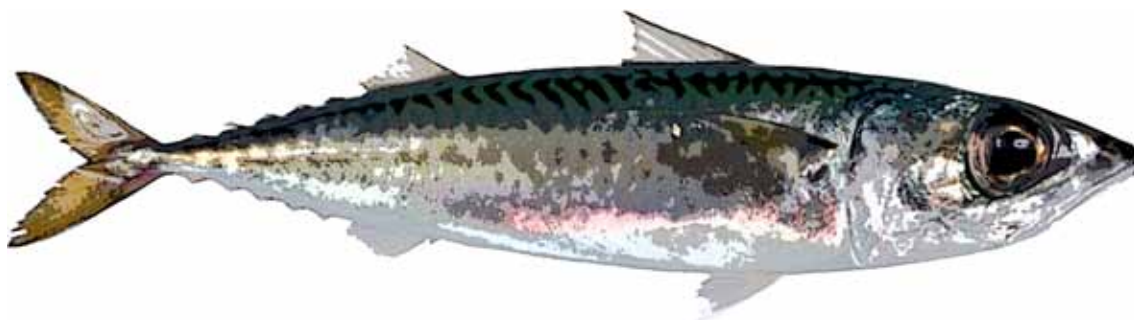
# ESTORNINO

*Scomber colias*

(Gmelin, 1789)

Código FAO: MAS

peces



## Características Morfológicas:

Cuerpo alargado y redondeado. Ojos grandes.  
Dos aletas dorsales. Primera aleta dorsal con 10 radios duros.  
Segunda aleta dorsal y aleta anal seguidas de 5 pínulas.  
Pedúnculo caudal sin quilla central.

## Denominaciones Locales:

Caballa, Tonino.

## Talla máxima y común:

Hasta 50 cm de longitud.

## Tallas mínimas reglamentarias:

- Biológica: Atlántico 20 cm, Mediterráneo 18 cm.
- Comercial: 50 g/Ud

**Arte de Pesca:** De cerco.



# JUREL

*Trachurus mediterraneus*  
(Steindachner, 1868)

Código FAO: HMM

peces



## Características Morfológicas:

Escamas posteriores de la línea lateral muy altas, modificadas en escutelos.

Línea lateral accesoria empieza en la 1ª aleta dorsal y termina entre el 8º radio duro de la 1ª aleta dorsal y el 3º blando de la 2ª.

## Denominaciones Locales:

Jurel blanco, Jurel malagueño, Jurelito, Chicharro...

## Talla máxima y común:

Pueden llegar a medir hasta 22 cm de longitud.

## Tallas mínimas reglamentarias:

- Biológica: Atlántico 12 cm (10 cm solo en el Golfo de Cádiz), Mediterráneo 9 cm.
- Comercial: Atlántico y Mediterráneo 8 g/Ud o 125 Ud/kg.

**Arte de Pesca:** De cerco.



# SARDINA

*Sardina pilchardus*  
(Walbaum, 1792)

Código FAO: PIL

peces



## Características Morfológicas:

Una aleta dorsal y anal cortas.  
Mandíbula inferior prominente.  
Abertura bucal sin alcanzar el borde posterior del ojo  
Opérculo branquial con 3-5 estrías radiales.

## Denominaciones Locales:

Panocha.

## Talla máxima y común:

Oscila entre 11 y 20 cm, pudiendo alcanzar hasta los 30 cm.

## Tallas mínimas reglamentarias:

- Biológica: Atlántico y Mediterráneo 11 cm.
- Comercial: Atlántico 15g/Ud o 67 Ud/kg,  
Mediterráneo 11 g/Ud o 91 Ud/kg.

**Arte de Pesca:** De cerco.





# AGUJA

*Belone belone*

(Linnaeus, 1761)

Código FAO: GAR

peces



## Características Morfológicas:

Cuerpo alargado, comprimido lateralmente.

Mandíbulas muy largas.

Aleta dorsal con 20 radios y aleta anal con 17 radios.

Colo azul oscuro por el dorso, flancos plateados.

## Denominaciones Locales:

Agujeta, Agujón.

## Talla máxima y común:

Hasta 70 cm de longitud.

## Tallas mínimas reglamentarias:

- Biológica: Atlántico 25 cm, Mediterráneo 25 cm.

**Arte de Pesca:** Palangre superficie.



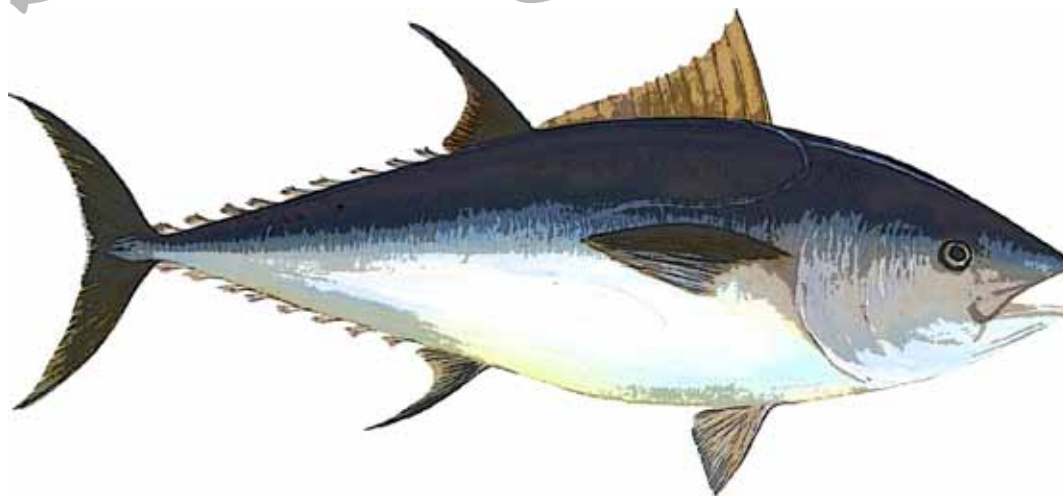
# ATÚN ROJO

*Thunnus thynnus*

(Linnaeus, 1758)

Código FAO: BFT

peces



## Características Morfológicas:

Cabeza grande y ojo pequeño.

Aletas pectorales cortas, no alcanzando el espacio existente entre las dos dorsales.

Cuerpo fusiforme, casi redondo por el centro.

## Denominaciones Locales:

Atún, Atún de almadraba, Atunarro, Cachorreta.

## Talla máxima y común:

Puede alcanzar una talla de hasta 300 cm de longitud.

## Tallas mínimas reglamentarias:

- Biológica: Atlántico y Mediterráneo 70 cm o 6,4 kilos.
- Comercial: Atlántico y Mediterráneo 6.400 g/Ud.

**Arte de Pesca:** Palangre superficie.



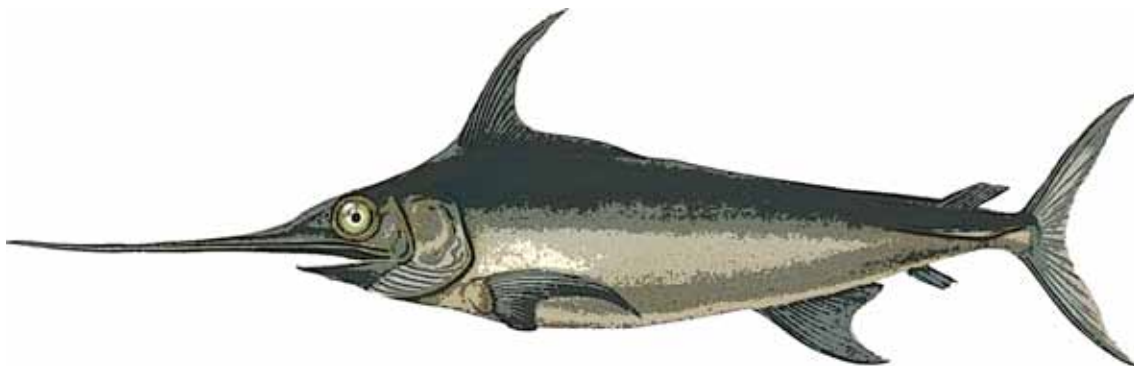
# PEZ ESPADA

*Xiphias gladius*

(Linnaeus, 1758)

Código FAO: SWO

peces



## Características Morfológicas:

Cuerpo largo, casi cilíndrico, macizo, sin escamas.  
Maxilar superior alargado en forma de espada, con sección plana.  
Dos aletas dorsales y dos anales.  
Una gran quilla lateral a cada lado del pedúnculo caudal.

## Denominaciones Locales:

Atún, Atún de almadraba, Atunarro, Cahorreta.

## Talla máxima y común:

Hasta 4,5 m de longitud.

## Tallas mínimas reglamentarias:

• Biológica: Atlántico 125 cm, Mediterráneo 100 cm.

**Arte de Pesca:** Palangre superficie.



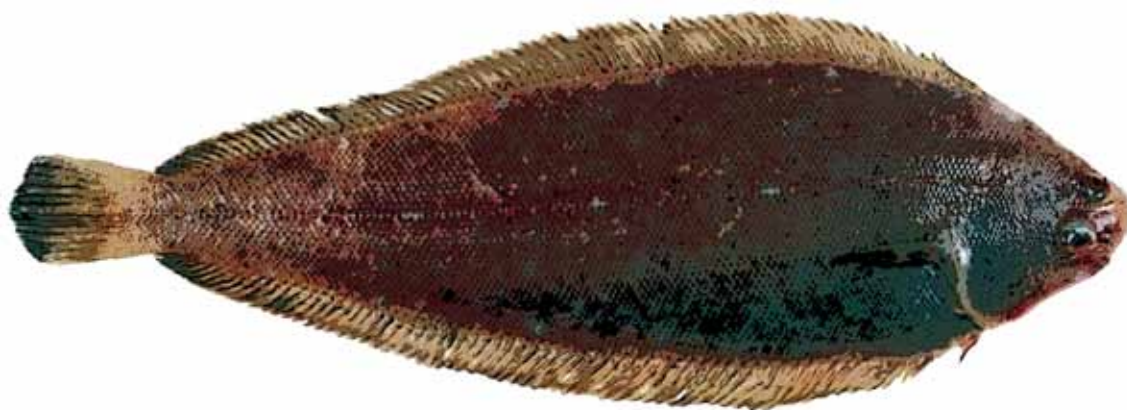
# ACEDÍA

*Dicologlossa cuneata*

(Moreau, 1881)

Código FAO: CET

peces



## Características Morfológicas:

Ojos situados en el lado derecho (el superior próximo al perfil dorsal). Línea lateral con rama supratemporal formando una S por encima de los ojos.

Boca arqueada y en posición ínfera.

## Denominaciones Locales:

Lenguaiço.

## Talla máxima y común:

La talla máxima que alcanza es de 30 cm de longitud.

## Tallas mínimas reglamentarias:

- Biológica: Atlántico 15 cm.

**Arte de Pesca:** Arrastre y Trasmallo.



# ALIGOTE

*Pagellus acarne*

(Risso, 1826)

Código FAO: SBA

peces



## Características Morfológicas:

Mancha oscura en el punto de inserción de las aletas pectorales.

Diámetro ocular igual o menor que la longitud de la boca.

Cuerpo alargado y fusiforme.

Color blanquecino brillante, con reflejos dorados.

## Denominaciones Locales:

Besugo, Besugo blanco, Besuguillo, Besuguito, Bolillito.

## Talla máxima y común:

Hasta 35 cm de longitud.

## Tallas mínimas reglamentarias:

- Biológica: Mediterráneo 17 cm.

**Arte de Pesca:** Arrastre.



# BACALADILLA

*Micromesistius poutassou*  
(Risso, 1826)  
Código FAO: WHB

peces



## Características Morfológicas:

Tres aletas dorsales muy espaciadas, sobre todo las dos últimas.  
Mandíbula inferior ligeramente más larga que la superior.  
Base de las aletas pectorales y opérculo oscuros.  
Cuerpo estrecho. Sin barbillón submandibular.

## Denominaciones Locales:

Bacalá, Bacalaílla, Bacalaílo, Panezca, Panesca.

## Talla máxima y común:

La talla máxima que alcanza es de 50 cm, pero los ejemplares capturados suelen estar entre 15-30 cm de longitud.

## Tallas mínimas reglamentarias:

- Biológica: Mediterráneo 15 cm.
- Comercial: Atlántico y Mediterráneo 30 Ud/kg.

**Arte de Pesca:** Arrastre.



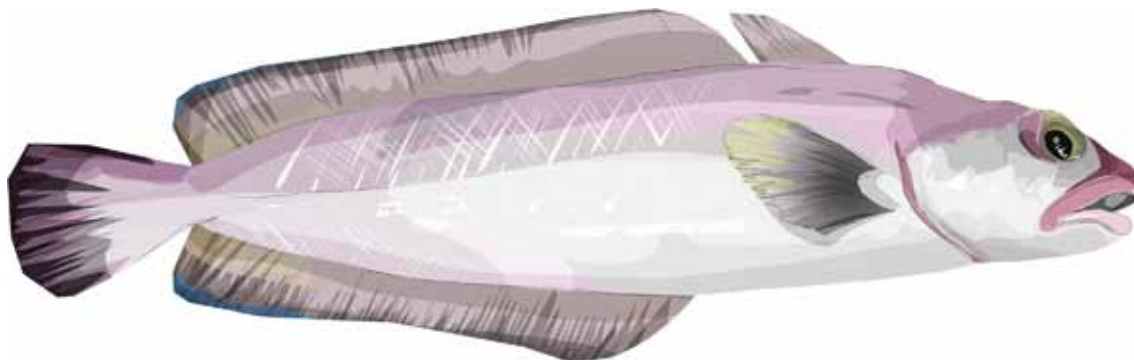
# BRÓTOLA

*Phycis blennoides*

(Brünnich, 1768)

Código FAO: GFB

peces



## Características Morfológicas:

Un barbillón submandibular.

Dos aletas dorsales, la primera corta, la segunda muy larga.

Aletas pelvianas transformadas en un largo filamento bifido.

Color rosáceo por el dorso y blanquecino por el resto.

## Denominaciones Locales:

Brótola de fango, Brótola blanca.

## Talla máxima y común:

Hasta 70 cm de longitud.

**Arte de Pesca:** Arrastre.



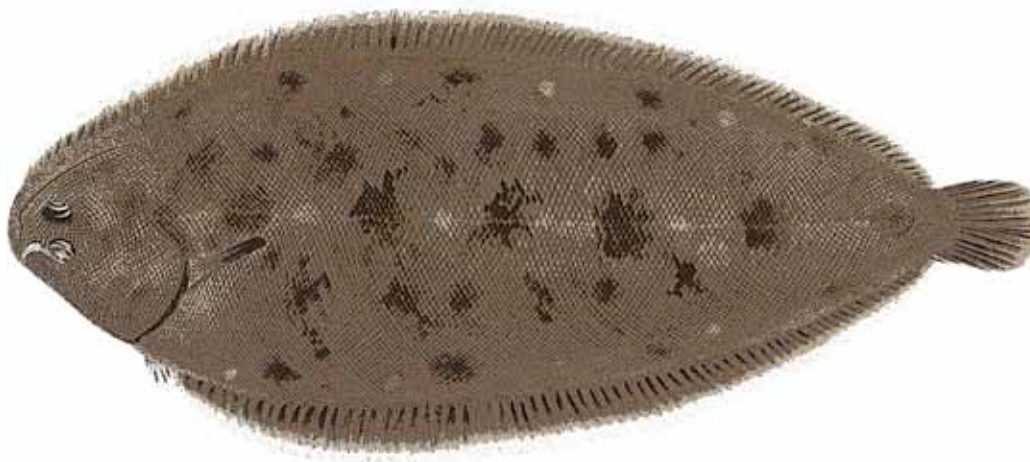
# LENGUADO

*Solea vulgaris*

(Quensel, 1806)

Código FAO: SOL

peces



## Características Morfológicas:

Costado con ojos en el lado derecho.

Boca no terminal.

Orificio nasal anterior de la cara ciega normal, a igual distancia de los labios que del borde de la cabeza.

## Denominaciones Locales:

Lenguao, Lenguao fino, Solla.

## Talla máxima y común:

La talla máxima que alcanza es de 70 cm de longitud, aunque la talla de captura no suele sobrepasar los 30 cm.

## Tallas mínimas reglamentarias:

- Biológica: Atlántico 24 cm, Mediterráneo 20 cm.
- Comercial: Atlántico y Mediterráneo 120 g/Ud.

**Arte de Pesca:** Arrastre y Trasmallo.



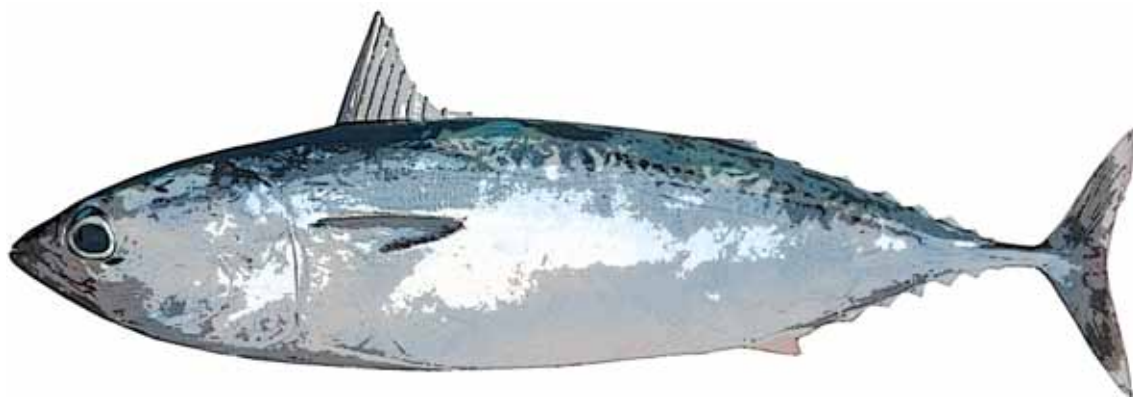


# MELVA

*Auxis rochei*  
(Risso, 1810)

Código FAO: BLT

peces



## Características Morfológicas:

Por encima de la línea lateral tiene 15 bandas verticales oscuras. Presenta 8 pínulas dorsales y 7 anales.

Las aletas pectorales son cortas y triangulares.

Pedúnculo caudal con fuerte quilla lateral entre otras 2 pequeñas.

## Denominaciones Locales:

Melva canutera, Canutera.

## Talla máxima y común:

La talla habitual de captura es de 35 cm, pero puede alcanzar hasta 50 cm de longitud. El peso máximo que alcanza se sitúa alrededor de los 900 gramos.

## Tallas mínimas reglamentarias:

Ninguna

**Arte de Pesca:** De cerco.



# MERLUZA

*Merluccius merluccius*

(Linnaeus, 1758)

Código FAO: HKE

peces



## Características Morfológicas:

Parte posterior de la cabeza con cresta en forma de V.  
Mandíbula inferior prominente.

Aleta pectoral llega hasta el inicio de la aleta anal.

Aleta caudal triangular.

## Denominaciones Locales:

Pescada, Pescadilla, Pijotón, Pijota.

## Talla máxima y común:

La talla máxima que alcanza es de 130 cm de longitud, aunque la talla de captura se sitúa entre 30-70 cm.

## Tallas mínimas reglamentarias:

- Biológica: Atlántico 27 cm, Mediterráneo 20 cm.
- Comercial: Atlántico 200g/Ud, Mediterráneo 150g/Ud.

**Arte de Pesca:** Arrastre y Trasmallo.



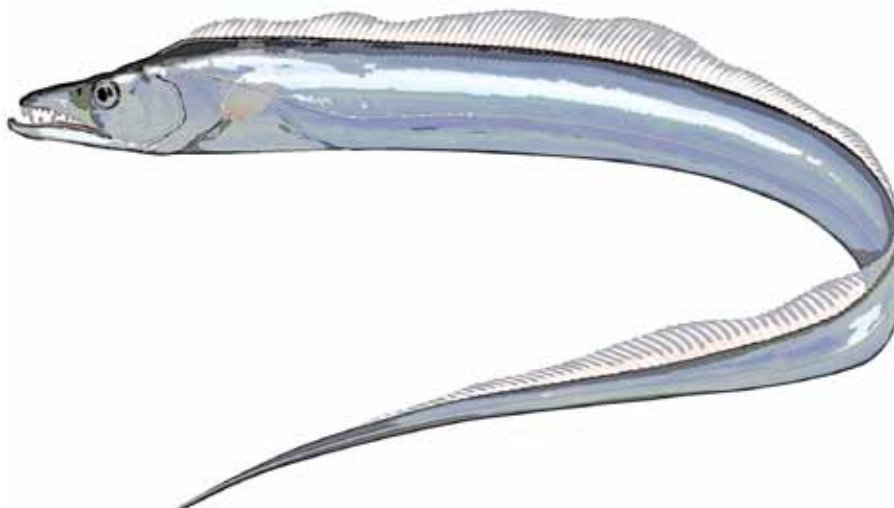
# PEZ SABLE

*Trichiurus lepturus*

(Linnaeus, 1758)

Código FAO: LHT

peces



## Características Morfológicas:

Cuerpo acintado, muy largo y comprimido, ancho, sin escamas.

Mentón prominente. Boca amplia, con grandes dientes.

Una aleta dorsal alta todo a lo largo del cuerpo.

Aleta anal reducida a dos espinas muy pequeñas.

## Denominaciones Locales:

Sable, Paire.

## Talla máxima y común:

Hasta 2 m de longitud.

## Tallas mínimas reglamentarias:

Ninguna.

**Arte de Pesca:** Cerco y Palangre.



# RAPE

*Lophius piscatorius*  
(Linnaeus, 1758)

Código FAO: MON

peces



## Características Morfológicas:

Cuerpo aplastado. Cabeza grande y boca amplia.  
Una aleta dorsal, con los primeros seis radios libres.  
Piel lisa, sin escamas, cubierta de mucus.  
Color gris sucio o marrón oscuro por el dorso.

## Denominaciones Locales:

Rape negro, Rape blanco, Rapa, Tamboril.

## Talla máxima y común:

Hasta 2 m de longitud.

**Arte de Pesca:** Arrastre.



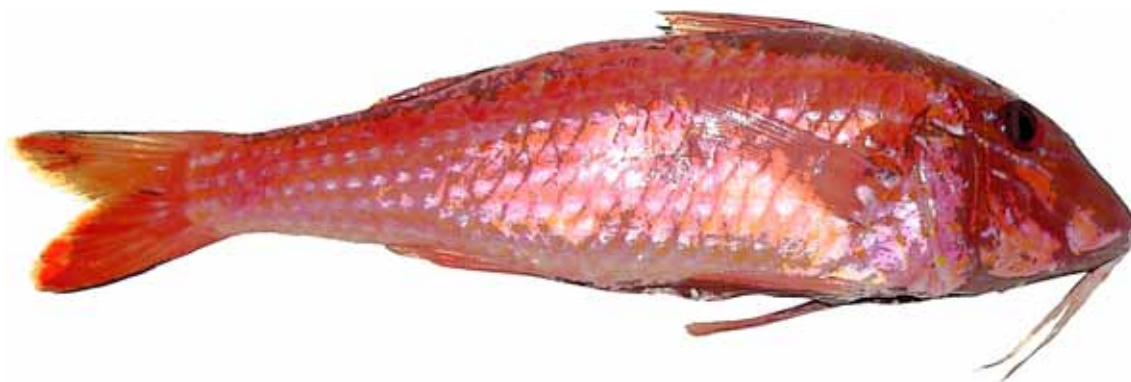
# SALMONETE DE FANGO

*Mullus barbatus*

(Linnaeus, 1758)

Código FAO: MUT

peces



## Características Morfológicas:

Perfil de la cabeza casi vertical.

Barbillones más cortos que las aletas pectorales.

Ojo cerca de la parte superior de la cabeza.

No presenta bandas en la primera aleta dorsal.

## Denominaciones Locales:

Salmonete, Bigüelo, Igüelo, Cabra.

## Tallas mínimas reglamentarias:

- Biológica: Mediterráneo 11 cm.
- Comercial: Atlántico 40 g/Ud, Mediterráneo 18 g/Ud.

**Arte de Pesca:** Arrastre y Trasmallo.



# SALMONETE DE ROCA

*Mullus surmuletus*

(Linnaeus, 1758)

Código FAO: MUR

peces



## Características Morfológicas:

- Perfil de la cabeza ligeramente oblicuo.
- Barbillones sobrepasan el origen de las aletas pélvicas.
- Líneas amarillentas en los flancos.
- Primera dorsal marcada por bandas amarillentas o pardas.

## Denominaciones Locales:

Salmonete, Salmonete de la buena casta, Salmonete rayao...

## Talla máxima y común:

Puede llegar a medir hasta 40 cm, aunque la talla habitual de captura no suele sobrepasar los 20-25 cm de longitud.

## Tallas mínimas reglamentarias:

- Biológica: Atlántico 15 cm, Mediterráneo 11 cm.
- Comercial: Atlántico 40 g/Ud, Mediterráneo 18 g/Ud.

**Arte de Pesca:** Arrastre y Trasmallo.



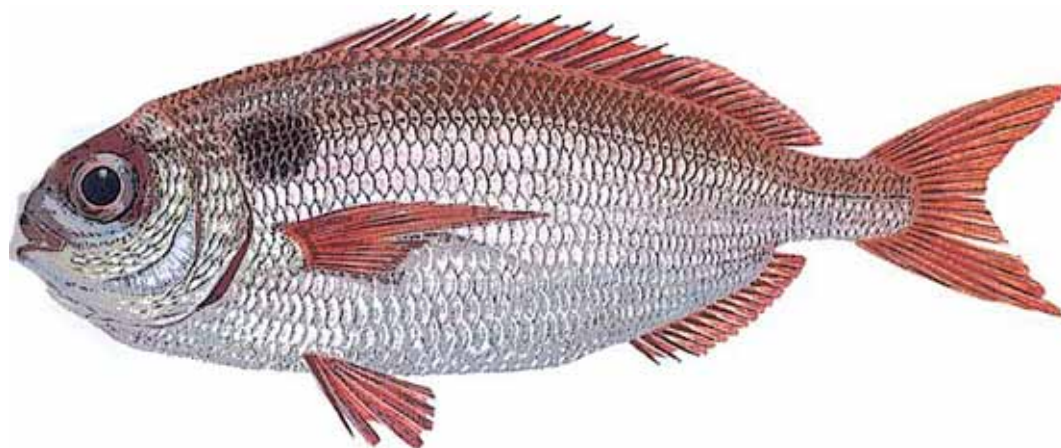
# VORAZ

*Pagellus bogaraveo*

(Brünnich, 1768)

Código FAO: SBR

peces



## Características Morfológicas:

Mancha negra al inicio de la línea lateral.  
Diámetro ocular más grande que la longitud de la boca.  
Cuerpo alargado, moderadamente alto y rechoncho.  
Cabeza relativamente pequeña, con el morro corto.

## Denominaciones Locales:

Besugo de la pinta, Besugo, Vorazo, Goraz, Pachán.

## Talla máxima y común:

La talla máxima que puede alcanzar es de 70 cm de longitud, pero la mayoría de los ejemplares no sobrepasan los 35 cm

## Tallas mínimas reglamentarias:

• Biológica: Atlántico 25 cm (hasta Punta Camarinal), 33 cm (desde Punta Camarinal a Punta Europa), Mediterráneo 25 cm

**Arte de Pesca:** Palangre de fondo.



# GAMBA ROJA

*Aristeus antennatus*

(Risso, 1816)

Código FAO: ARA



## Características Morfológicas:

Rostro dirigido hacia arriba con 3 dientes en la base del borde superior (machos).

Pequeña espina terminal en los segmentos del 3 al 6

Tono azulado en el cefalotórax.

## Denominaciones Locales:

Gamba alistada, Alistado rayao, Chorizo blanco, Gambón...

## Talla máxima y común:

La talla máxima que alcanza esta especie es de 23 cm, presentando los machos 54 mm de longitud de caparazón y las hembras 76 mm.

## Tallas mínimas reglamentarias:

Ninguna.

**Arte de Pesca:** Arrastre.





# GAMBA BLANCA

*Parapenaeus longirostris*

(Lucas, 1846)

Código FAO: DPS



## Características Morfológicas:

Rostro curvado hacia arriba con 7 dientes en su parte dorsal.  
Últimos tres segmentos del abdomen con espinas posteriores.  
Caparazón con una sutura longitudinal a cada lado.  
Coloración rosa anaranjada.

## Denominaciones Locales:

Gamba, Gamba veteada, Gamba de Padrón.

## Talla máxima y común:

La talla máxima que alcanza esta especie es de 16 cm en los machos y 19 cm en las hembras.

## Tallas mínimas reglamentarias:

- Biológica: Atlántico 22 cm (longitud de caparazón).

**Arte de Pesca:** Arrastre.

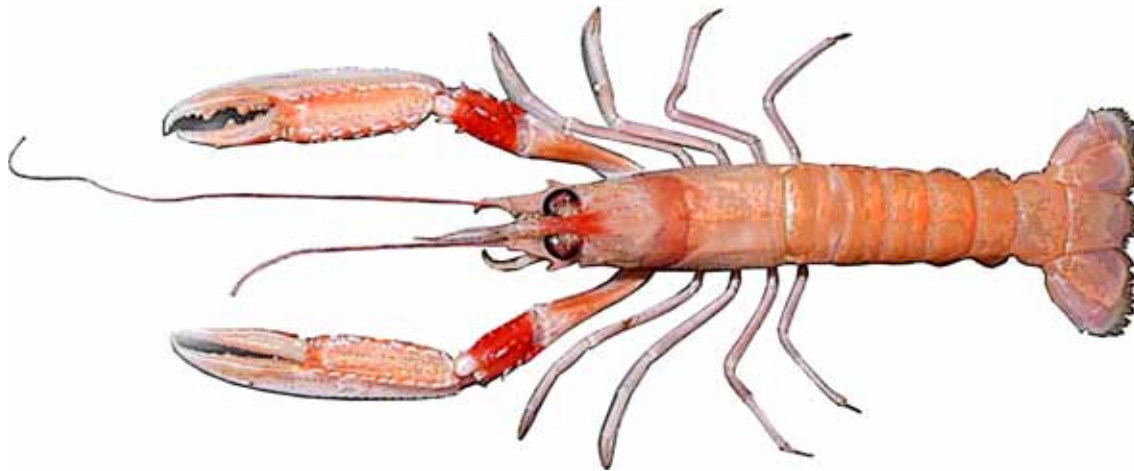


# CIGALA

*Nephrops norvegicus*

(Linnaeus, 1758)

Código FAO: NEP



## Características Morfológicas:

Caparazón casi cilíndrico, con numerosas espinas y gránulos.

Rostró alargado y fino.

Primer par de pereiópodos muy desarrollados, provistos de hileras de espinas y terminados en una larga pinza.

## Denominaciones Locales:

Grillo, Rabiosa.

## Talla máxima y común:

Hasta 25 cm de longitud.

## Tallas mínimas reglamentarias:

- Biológica: Atlántico 22 cm (longitud de caparazón).

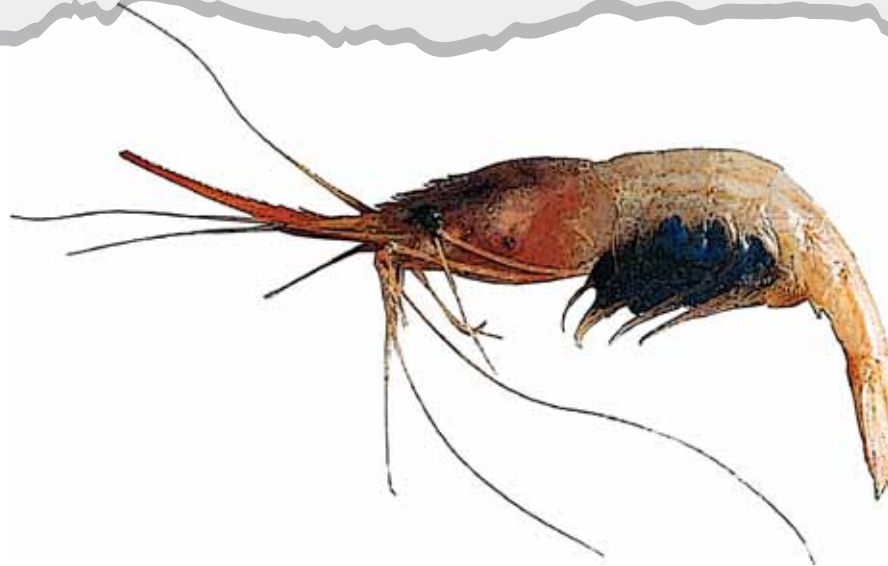
Arte de Pesca: Arrastre.



# QUISQUILLA

*Plasionika edwardsii*  
(Brandt, 1851)

Código FAO: LKW



## Características Morfológicas:

Largo rostro con dientes dorsales y ventrales muy unidos.  
Coloración rosáceo anaranjada, con varias líneas longitudinales más oscuras sobre el abdomen.

Huevos azules.

## Denominaciones Locales:

Camarón soldado, Carabinero, Camarón.

## Talla máxima y común:

Hasta 17 cm de longitud.

## Tallas mínimas reglamentarias:

Ninguna.

**Arte de Pesca:** Arrastre y Nasas.



# CAMARÓN

*Palaemon serratus*  
(Pennant, 1777)

Código FAO: CPR



## Características Morfológicas:

Rostro moderadamente largo con 7 dientes en el borde superior (el primero postorbital) y 4-6 dientes en el borde ventral.

Coloración transparente, con líneas marrones.

Manchas rojizas en las articulaciones de los pereiópodos.

## Denominaciones Locales:

Camarón rayao, Camarón de porreo.

## Talla máxima y común:

Hasta 10 cm de longitud.

## Tallas mínimas reglamentarias:

• Biológica: Atlántico y Mediterráneo 30 mm.

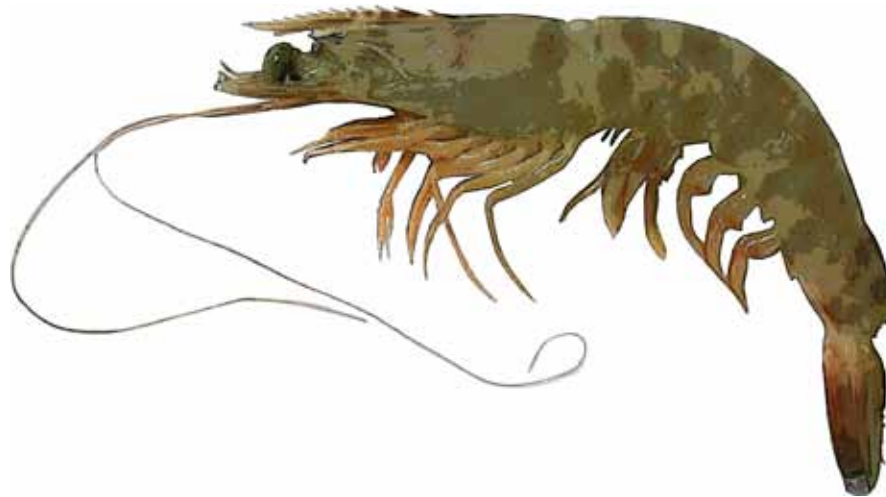
**Arte de Pesca:** Arrastre y Nasas.



# LANGOSTINO

*Penaeus (=Melicertus) kerathurus*  
(Forsskål, 1775)

Código FAO: TGS



## Características Morfológicas:

Rostro corto con 8-13 dientes en su parte dorsal y un diente subapical en el borde inferior.

Crestas laterales en el caparazón

Espina en el último segmento del abdomen.

## Denominaciones Locales:

Caramoño, Langostino de la Bahía.

## Talla máxima y común:

Puede alcanzar hasta 23 cm de longitud, siendo los machos más pequeños que las hembras.

## Tallas mínimas reglamentarias:

• Biológica: Atlántico 8 cm, Mediterráneo 10 mm.

**Arte de Pesca:** Arrastre y Trasmallo.

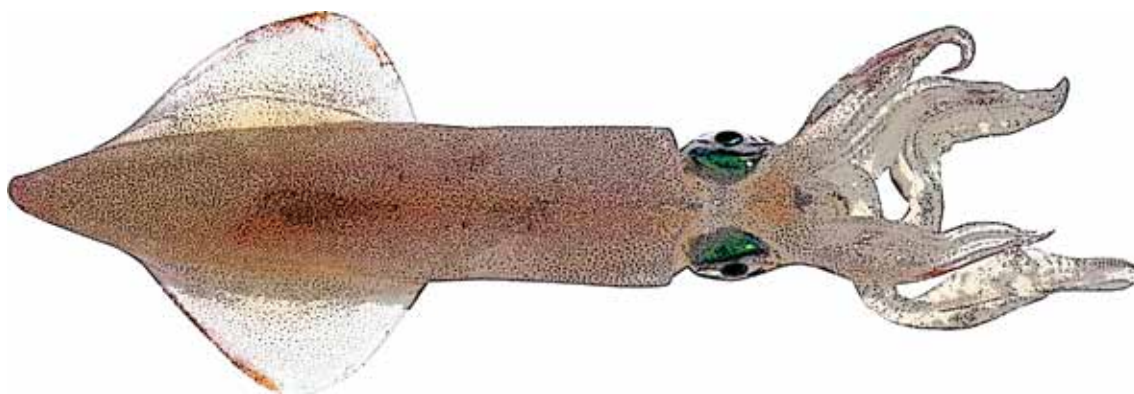


# CALAMAR

*Loligo vulgaris*  
(Lamarck, 1798)

Código FAO: SQR

moluscos



## Características Morfológicas:

Apariencia romboidal del manto.

Maza tentacular con 4 filas longitudinales de ventosas, de las cuales las dos filas medias muestran seis ventosas centales más grandes.

## Denominaciones Locales:

Chipirón, Puntilla, Punta o Puntillita.

## Talla máxima y común:

Los machos pueden alcanzar 55 cm de longitud dorsal del manto y las hembras hasta 34 cm.

## Tallas mínimas reglamentarias:

Ninguna.

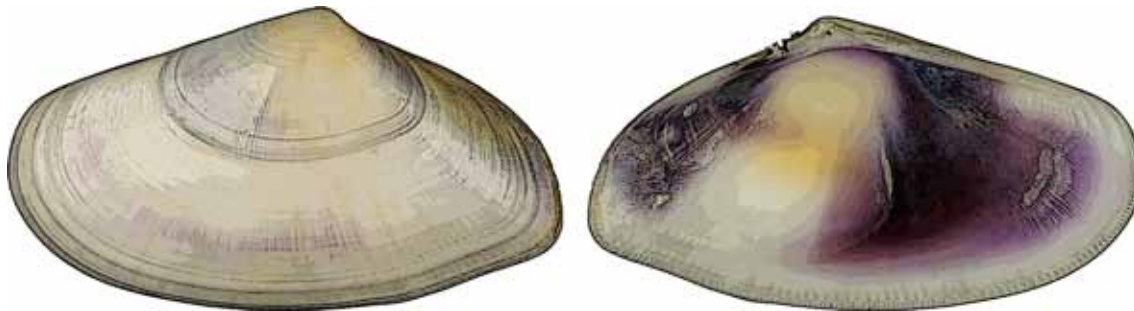
**Arte de Pesca:** Arrastre y Artes Menores.



# COQUINA

*Donax trunculus*  
(Linnaeus, 1758)

Código FAO: DXL



## Características Morfológicas:

Concha alargada y algo triangular, con el lado anterior más largo y redondeado que el posterior.

Superficie externa lisa.

Borde ventral convexo. Borde dorsal recto, largo e inclinado.

## Denominaciones Locales:

Coquina fina, Coquina de arena, Cuquina.

## Talla máxima y común:

Puede alcanzar una talla de hasta 2 cm de altura, 5 cm de longitud y 1,5 cm de espesor.

## Tallas mínimas reglamentarias:

- Biológica: Atlántico y Mediterráneo 30 mm de longitud.

**Arte de Pesca:** Draga y Rastro.



# CHIRLA

*Chamelea gallina*  
(Linnaeus, 1758)

Código FAO: SVE



## Características Morfológicas:

Concha ovalada subtriangular, con el extremo anterior más corto que el posterior.

14-16 costillas concéntricas.

Bandas radiales pardas.

## Denominaciones Locales:

Almeja, Mechillón, Almeja malagueña.

## Talla máxima y común:

Puede alcanzar hasta 3,5 cm de altura, 5 cm de longitud y 2 cm de espesor, aunque la talla habitual de captura es de 2,5 cm de longitud.

## Tallas mínimas reglamentarias:

- Biológica: Golfo de Cádiz y Mediterráneo 25 mm.

**Arte de Pesca:** Draga y Rastro.





## CHOCO

*Sepia officinalis*

(Linnaeus, 1758)

Código FAO: CTC

moluscos



### Características Morfológicas:

Margen dorsal del cuerpo proyectado sobre la cabeza formando un ángulo obtuso.

Brazos con cuatro filas longitudinales de ventosas.

Coloración marrón con dibujos de líneas blancas irregulares.

### Denominaciones Locales:

Jibia, Chopo, Chopito, Sepia.

### Talla máxima y común:

Puede llegar a medir hasta 40 cm de longitud de manto.

### Tallas mínimas reglamentarias:

- Biológica: Atlántico y Mediterráneo 100 g/Ud.

**Arte de Pesca:** Arrastre y Trasmallo.

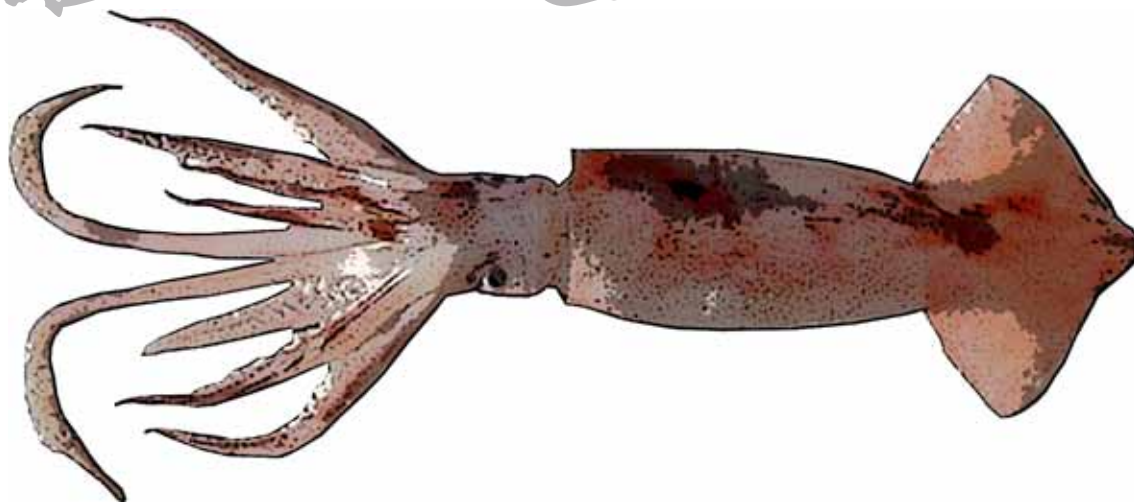


# POTA VOLADORA

*Illex coindetii*  
(Vérany, 1839)

Código FAO: SQM

moluscos



## Características Morfológicas:

Aletas romboidales.

Tentáculos más cortos que el cuerpo.

Maza tentacular con dos filas longitudinales de ventosas.

Coloración blanquecina rosácea.

## Denominaciones Locales:

Pota, Lula, Volador.

## Talla máxima y común:

Puede llegar a medir hasta 37 cm de longitud dorsal de manto.

## Tallas mínimas reglamentarias:

Ninguna.

Arte de Pesca: Arrastre.



# PULPO

*Octopus vulgaris*  
(Cuvier, 1797)

Código FAO: OCC

moluscos



## Características Morfológicas:

Manto (cabeza) grande y musculoso, rugoso.  
Ocho brazos o tentáculos, con 2 hileras de ventosas cada uno.  
Coloración muy variable que puede cambiar para mimetizarse o según el estado de frescura de animal.

## Denominaciones Locales:

Pulpo roquero.

## Talla máxima y común:

Puede llegar a medir 40 cm de longitud dorsal del manto y 160 cm de longitud total, aunque los ejemplares capturados no suelen sobrepasar los 23 cm de manto.

## Tallas mínimas reglamentarias:

• Biológica: Atlántico y Mediterráneo 1 kilo.

**Arte de Pesca:** Arrastre y Nasas.



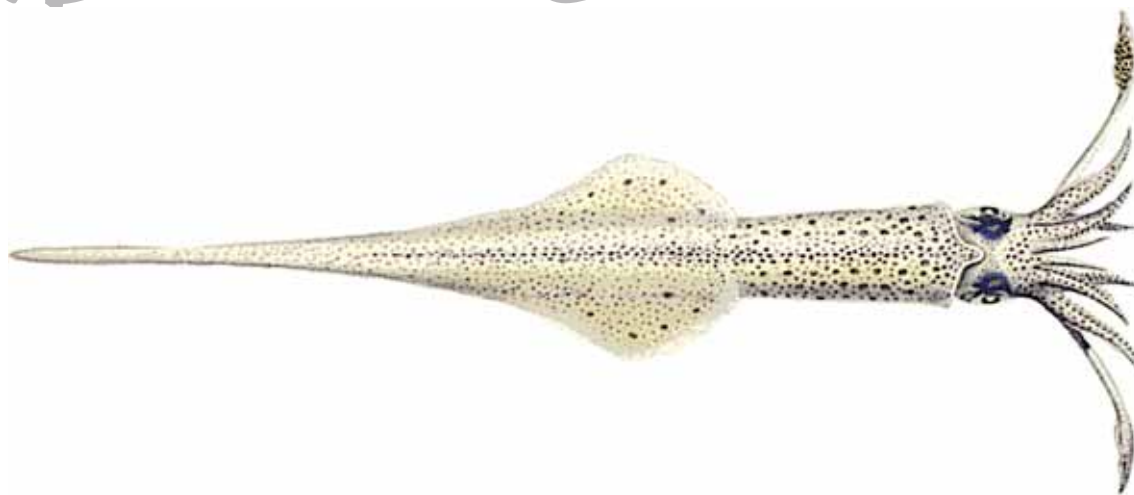
# PUNTILLITA

*Alloteuthis subulata*

(Lamarck, 1789)

Código FAO: OUL

moluscos



## Características Morfológicas:

Manto largo, estrecho, terminado en pico.  
Cabeza más ancha que el manto. Tentáculos cortos.  
Maza tentacular estrecha.  
Coloración blanquecina con manchitas puntiformes rosáceas.

## Denominaciones Locales:

Puntilla, Calamarito, Chipirón.

## Talla máxima y común:

Puede llegar a medir 20 cm de longitud dorsal del manto.

## Tallas mínimas reglamentarias:

Ninguna.

**Arte de Pesca:** Arrastre.



# ALGA ASIÁTICA

*Rugulopterix okamurae*

especies invasoras



Apareció por primera vez en las aguas del Estrecho de Gibraltar en 2015. Desde entonces empezó a extenderse con mucha voracidad llegando a las costas de la península ibérica, tanto hacia la costa gaditana como hacia el Mediterráneo andaluz. Hoy en día su avance ya ha llegado hasta el Cabo de Gata. Es una especie que coloniza los fondos muy rápido, con elevada masa, tapiza el lecho asfixiando a las especies sesiles que encuentra, y destruye el ecosistema que había antes de su llegada. A nivel pesquero, además, tiene graves consecuencias porque colapsa las redes, puede romper el aparejo y hace que los barcos se tengan que desplazar a otras zonas.



# CANGREJO AZUL

*Callinectes sapidus*

especies invasoras



El cangrejo azul americano fue detectado por primera vez en Cataluña en 2012 y ya se extiende hasta el golfo de Cádiz. Este crustáceo es muy voraz y muy adaptable a entornos costeros, crece exponencialmente hasta que tiene falta de recursos alimentarios o la aparición de depredadores. El cangrejo azul depreda o desplaza a especies competidoras que pueden tener alto valor comercial como el pulpo o el langostino.

El cangrejo azul es muy difícil de eliminar del Mediterráneo, con lo que la única forma de mantener estas poblaciones a niveles menores es a través de su pesca. Esta especie se ha revalorizado para el propio sector por su valor gastronómico, convirtiéndose en una oportunidad para el mercado.



# CORVINA AMERICANA

*Cynoscion regalis*

especies invasoras



Esta especie de Corvina procede del Atlántico noroeste, de la costa de USA y Canadá. Hay registros habituales de capturas en el Golfo de Cádiz desde 2015.

En el Mediterráneo andaluz no se tiene constancia de su aparición.

Es una especie carnívora muy voraz, que se alimenta de peces y crustáceos, y puede desplazar el nicho ecológico de las especies autóctonas al competir por el alimento.

Por otra parte, es una especie de interés pesquero que encuentra salida en el mercado.